

# POSTEN ÅLAND



Verksamhetsberättelse 2009

DET SJUTTONDE ÅRET

## INNEHÅLL

<b>VERKSTÄLLANDE DIREKTÖRENS ÖVERSIKT</b>	<b>2</b>
<b>AFFÄRSVERKSAMHETENS UTVECKLING</b>	<b>4</b>
Posttjänster	4
Logistik	8
Frimärken	12
Pack & Distribution	16
Personalen i årsbokslutet	20
Vår miljöpåverkan och våra miljömål	22
Postens roll i samhället	24
<b>STYRELSEN FÖR POSTEN ÅLAND AB</b>	<b>26</b>
<b>LEDNING OCH ORGANISATION</b>	<b>27</b>
<b>STYRELSENS VERKSAMHETSBERÄTTELSE</b>	<b>28</b>
Resultaträkning	34
Balansräkning	35
Kassaflödesanalys	36
Noter till bokslut	37
Femårsöversikt och nyckeltal	46
Bokslutets och verksamhetsberättelsens datering och undertecknande	47
Revisorspåteckning	47
Revisionsberättelse	48

POSTEN ÅLAND AB

Fotograf: Robert Jansson om inte annat anges

Tryckeri: Arkmedia



## AFFÄRSIDÉ OCH VISION

POSTEN ÅLAND AB:S ÖVERGRIPANDE AFFÄRSIDÉ ÄR ATT SÄKERT OCH LÖNSAMT FÖRMEDLA MEDDELANDEN OCH VAROR MELLAN FÖRETAG OCH MÄNNISKOR.

MOTTOT FÖR DRIFTEN AV POSTEN ÄR ATT FÖRETAGET SKA HA NÖJDA KUNDER, PERSONAL SOM TRIVS OCH ATT FÖRETAGET SKA GENERERA TILLRÄCKLIG VINST. POSTEN ÅLANDS ÖVERGRIPANDE VISION ÄR ATT VARA DEN NATURLIGA LÄNKEN MELLAN MÄNNISKOR OCH FÖRETAG FÖR FÖRMEDLING AV VAROR OCH MEDDELANDEN PÅ, TILL OCH FRÅN ÅLAND.

POSTEN ÅLAND BESTÅR AV FYRA OLIKA AFFÄRS-OMRÅDEN SOM BEDRIVER POSTNÄRA VERKSAMHET. VARJE AFFÄRSOMRÅDE HAR EGNA KUNDSEGMENT OCH STRATEGIER. STYRKAN ÄR ETT GEMENSAMT VARUMÄRKE, EN GEMENSAM LEDNING, EN GEMENSAM STAB SAMT GEMENSAMMA UTRYMMEN.



# Verkställande direktörens översikt

**Det gångna året var Posten Åland Ab:s första verksamhetsår. Under åren 1993–2008 bedrevs motsvarande verksamhet av affärsverket Posten Åland. Jämförelsesiffror från tidigare år hänförs således till verksamhet bedriven i affärsverket Posten Åland.**

I mitten av januari togs de nya kontorsutrymmena i Sviby i bruk och hela Postens verksamhet, förutom postkontoren, ombud och transportfordon, finns nu under samma tak. Från 1 januari delades det gamla affärsområdet Leverans upp i två nya affärsområden: Posttjänster och Logistik. Postens verksamhet är därmed uppdelad i fyra affärsområden: Posttjänster, Logistik, Frimärken samt Pack & Distribution.

## **BRA UTVECKLING**

Omsättningen 2009 var 35,7 miljoner euro, vilket är en ökning med 10,9 procent från föregående år. Rörelsevinsten steg med 15,9 procent, om man bortser från de intäkter av engångskaraktär år 2008 som härrörde sig från försäljningen av fastigheten Torggatan 4. Rörelsemarginalen var 9,0 procent, vilket är något bättre än föregående år, om man eliminerar både fjolårets fastighetsaffär och årets förändring i avskrivningstid för fasta anläggningstillgångar.

Med tanke på rådande lågkonjunktur är utvecklingen anmärkningsvärt bra. En av de bakomliggande orsakerna är att Postens långsiktiga satsning på rationaliseringar i postnätverket och investeringar i IT-baserade administrativa verktyg börjar bära frukt. Den ökade omsättningen har förverkligats utan att personalstyrkan har utökats. En annan orsak är att Postens storkunder inom internethandel och postorder inte i nämnvärd omfattning har drabbats av lågkonjuncturen, snarare det motsatta för vissa av dem.

## **KRAFTIG TILLVÄXT**

Uppdelningen av affärsområdena Posttjänster och Logistik har slagit väl ut och de två verksamhetsområdena har kunnat fokusera på sina egna möjligheter och



problem. Den sammanlagda omsättningen för de två affärsområdena steg under 2009 med drygt 11 procent medan det sammanlagda rörelseresultatet steg med drygt 20 procent. Det är en kombination av en kraftig tillväxt för Logistik och en tydlig kostnadsfokusering för Posttjänster som har skapat den positiva utvecklingen.

Affärsområdet Posttjänsters omsättning minskade något under 2009. Importvolymerna minskade med 7,2 procent, vilket kan antas bero både på lågkonjunkturen och på den pågående digitaliseringen av administrativ post. Den kostnadsfokusering som blev möjlig tack vare uppdelningen av affärsområdena har inneburit betydande rationaliseringar inom alla delar av affärsområdet och därmed en klar förbättring av Posttjänsters rörelseresultat. Postmängderna förväntas minska ytterligare de kommande åren varför en fortsatt effektivisering av verksamheten är nödvändig.

Affärsområdet Logistik växte 2009 med över 50 procent. Den nya linjen på Åbo har varit en framgång och lastmängderna på Helsingforslinjen har utvecklats positivt. Posten Ålands fraktrafik har växt med cirka 120 procent på två år och Posten Åland Logistik börjar nu ses som en etablerad spelare på den långtradarbaserade fraktmarknaden till och från Åland. Den kraftiga tillväxten måste också ses i ljuset av att det samtidigt pågått en global lågkonjunktur. Lönsamheten för affärsområdet Logistik är god och utvecklingspotentialen stor. Den positiva utvecklingen förväntas fortsätta ännu flera år framåt.

#### **NEDGÅNG BROMSADES**

Affärsområdet Frimärken fortsätter att producera högkvalitativa åländska frimärken och säljer dem med framgång på den internationella frimärksmarknaden. Intresset för frimärken är utsatt för en kontinuerlig nedgång på global nivå och det märks även bland Posten Ålands frimärksabbonnenter. Nedgången i antalet abonnenter bromsades något under 2009 och flera nya internationella projekt ska hjälpa till att hålla nedgången under kontroll även de kommande åren. Lönsamheten för affärsområde Frimärken är trots nedgången väldigt god.

Affärsområdet Pack & Distribution fortsatte under året sin tillväxt om än i något lugnare takt än tidigare år. Omsättningen ökade med 13 procent och

resultatet var ungefär detsamma som föregående år. Pack & Distribution står för drygt 60 procent av Posten Ålands omsättning och drygt 40 procent av Posten Ålands resultat. Marginalerna inom Pack & Distributions verksamhetsområde blir allt mer pressade och resultatmarginalen förväntas därför minska kommande år. Lågkonjunkturen har inte haft någon nämnvärd negativ inverkan på internethandel och postorder men däremot är det tydligt att tidningsprenumerationerna minskar, vilket leder till lägre volymer inom enheten för tidningspackning.

#### **NYEMISSION I AIR ÅLAND**

Posten är en av huvudägarna i Air Åland och har efter nyemissionen i juni 2009 fortfarande en ägarandel om 17,9 procent. Posten har en plats i styrelsen och värnar om att stabila flygförbindelser till Åland ska fungera. Air Ålands flyg används även som komplement för postforslingen mellan Åland och Finland.

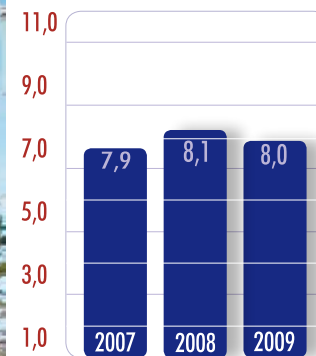
#### **PERSONALEN EN VIKTIG RESURS**

Slutligen vill jag tacka Postens fantastiska personal för året som har gått. Postverksamheten är personalintensiv och våra anställda är Postens viktigaste resurs. Förändringarna inom Posten fortsätter och med bättre verktyg och effektivare processer kommer vi att kunna göra ett ännu bättre jobb de kommande åren.



Mariehamn, den 10 februari 2010  
Henrik Lundberg, VD

# Posten Åland POSTTJÄNSTER



Omsättning i miljoner euro



Jack Mattsson



Postombudet, Filmhallen,  
Svante Wasén



**CHRISTER RYDÉN,  
SÄLJARE, POSTTJÄNSTER**

Min roll som säljare har blivit mer tydlig sedan affärsområdet Posttjänster bildades. Att få arbeta under samma chef i samma affärsområde som de övriga i teamet känns bra, det ökar förståelsen och bidrar till ett bättre samarbete mellan alla inblandade. Det i sin tur gör arbetet enklare, tydligare och mer stimulerande.

## NYCKELTAL

- Omsättning: 8,0 miljoner euro
- Antal anställda: 109
- Antal utdelningsadresser på Åland: 14 800
- Antal utdelningsdistrikt/-linjer på Åland: 46

## NYCKELHÄNDELSE

- Nytt distributionsavtal för pakethantering med Posten Logistik.
- Omläggning av utdelningsdistrikt, under 2009 i Finström, Lemland och Lumparland.
- Intern omstrukturering av arbetssätt och bemanning.
- Omläggning av postkontor i Jomala till ombudskontor.
- Nytt nordiskt terminalavgiftsavtal samt nytt ramavtal med Itella skrevs under året.



**JOHAN GRÖNLUND,  
KUNDTJÄNST, POSTTJÄNSTER**

Bra kundtjänst för mig är att man visar engagemang, intresse och förståelse för kundens frågor och problem. Genom att ställa några följdfrågor tillbaka till kunden kan man underlätta för både kunden och för oss, i och med att det för kunden inte alltid är så lätt att veta vad det är för information vi behöver för att gå vidare med deras förfrågan. Sedan tycker jag personligen också att det är viktigt med tydlighet i svar och information gentemot kunden.



Christian Sederström



Gunvor Andersson



Helena Eriksson, Tove Jansson



Vesa Kumpulainen



**Posten Åland Posttjänster bildades den 1 januari 2009 då det tidigare affärsområdet Posten Åland Leverans delades upp i Posten Åland Posttjänster samt Posten Åland Logistik. Det första året för det nya affärsområdet präglades av stort fokus på att optimera arbetsstyrkan efter belastning för att uppnå en bättre effektivitet.**

Posten Åland Posttjänsters verksamhetsområde omfattar post- och tidningsutdelning, sortering, distribution av paket samt försäljning och kundservice. Affärsområdet är organiserat i enheterna utdelning Mariehamn, utdelning landsbygden, särutdelning samt postkontor och verksamheten bedrivs på totalt 20 verksamhetsställen över hela Åland. För verksamhetens utveckling och ledning ansvarar affärsområdeschef Eivor Granberg.

Posttjänsters affärsidé är att effektivt och lönsamt erbjuda och utveckla distributions- och utdelningstjänster som motsvarar kundernas, samhällets och Postens interna behov.

#### **RESULTATUTVECKLING**

Omsättningen minskade med 0,5 procent och uppgick till 8,0 miljoner euro (8,1 miljoner). Brevvolymen som postades och distribuerades på Åland minskade under 2009 med 0,6 procent till 2,1 miljoner försändelser och importvolymen för brev från fastlandet till Åland minskade med 7,2 procent till 2,2 miljoner försändelser.

#### **UTDELNING**

Under året utvecklades ett GPS-system för utdelningen och de flesta postlådor har fått sin geografiska position registrerad. GPS-systemet är ett viktigt verktyg för att optimera distriktsplanering samt att underlätta för vikarier och förkorta inlärningsprocessen för nyanställda. Tidningsutdelningsavtalen sades upp per sista mars 2009 och söndagsutdelningen upphörde i januari 2010. Nya tidnings-

utdelningsavtal har ingåtts för 2010 och med dessa åtgärder torde tidningsutdelningen kunna bära sina egna kostnader under kommande år vilket inte var fallet 2009.

#### **POSTKONTORSNÄTET**

Inom postkontorsnätet fortsatte processen med ombildande av egna kontor till ombudskontor. Under 2009 flyttades verksamheten från ett eget kontor då postkontoret i Jomala ombildades till ombud. Verksamheten på postkontoren har generellt ändrat under de senaste åren. Idag är utlämning av postorderpaket den tjänst som efterfrågas.

#### **UTMANINGAR 2010**

Volymerna på brevsidan minskar medan volymerna av paket utlämnade på postkontor ökar något. Samtidigt pressar nya aktörer på paketmarknaden priserna för de tidigare etablerade distributörerna av paket. Omsättningen för affärsområdet väntas långsamt minska som en följd av volymminskningar på brevtjänster samt pressade marginaler på pakettjänster.

Posttjänsters viktigaste uppdrag är att optimera arbetsstyrkan efter belastning för att uppnå en bättre effektivitet. Egna postkontor ska så långt det är möjligt ersättas med ombudskontor.



A handwritten signature in black ink that reads "Eivor Granberg".

Eivor Granberg  
Affärsområdeschef Posten Åland Posttjänster

Posten Åland

# LOGISTIK



Omsättning i miljoner euro



Marlene Eriksson



## NYCKELTAL

- Omsättning: 3,5 miljoner euro
- Antal anställda: 27 personer
- Transporterad godsmängd i fjärrtrafiken: 33 500 ton fraktdragande vikt
- Utkörda paket på Åland: 78 000 stycken

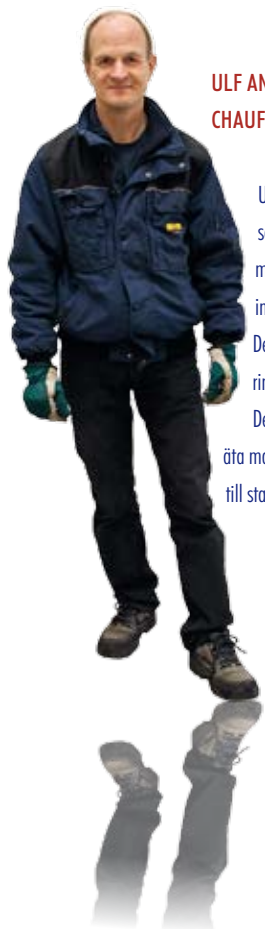
## NYCKELHÄNDELSE

- Daglig långtradartrafik till och från Åbo startades i juli.
- Möjlighet att erbjuda termotransporter på samtliga linjer.
- Egen kundtjänst bildades för Logistik.
- Antalet förtullningsuppdrag ökade med 16 procent.
- Fordonsparken utökades med två fjärrekipage.

## BARBRO MALMLUND-SUNDBLOM, LOGISTIKCHEF, LOGISTIK

Logistiks kundtjänst startade i början av 2009 eftersom våra kunder, både privatpersoner och företag, vill ha snabb, enkel och personlig service. Vi skräddarsyr transporter enligt kundernas behov och dessa transporter särskiljer sig helt från de vanliga dagliga posttjänsterna. Logistiks kundtjänst är som spindeln i nätet med trådar och kontakter åt alla håll, både lokalt och globalt.





**ULF ANDERSSON,  
CHAUFFÖR ,LOGISTIK**

Under 2009 löpte arbetet på som vanligt för mig, flytten som många minns från året påverkade inte mig på något speciellt sätt. Det mest positiva var att matservice- ringen startade i Postterminalen. Det är oerhört smidigt att kunna äta mat i Terminalen och slippa åka in till stan på lunchen.



**Posten Åland Logistik bildades den 1 januari 2009 då det tidigare affärsområdet Posten Åland Leverans delades upp i de två nya affärsområdena Posten Åland Logistik samt Posten Åland Posttjänster. Det första verksamhetsåret som eget affärsområde präglades av en aktiv kommunikation med kunderna om verksamhetens utveckling, men även av en snabb expansion med bland annat en ny linjetrafik mellan Mariehamn och Åbo.**

Posten Åland Logistiks verksamhetsområde omfattar distribution av paket och pallgods, lokal- och fjärrtransporter samt förtullnings- och speditionsservice. Affärsområdet är organiserat i enheterna försäljning, kundtjänst, förtullningar samt lokal- och fjärrtrafik. För verksamhetens utveckling och ledning ansvarar affärsområdeschef Dan Johansson.

Posten Logistiks affärsidé är att effektivt och lönsamt erbjuda och utveckla speditors- och transporttjänster som motsvarar kundernas och Postens interna behov.

#### **RESULTATUTVECKLING**

Omsättningen ökade med 53,4 procent och uppgick till 3,5 miljoner euro (2,3 miljoner). Ökningen beror till mångt och mycket på målinriktade satsningar där en ny transportlinje till Åbo är en av de viktigaste åtgärderna. De lokala transportererna ökade under 2009 med 4 procent trots lågkonjunktur, vilket får ses som ett bevis på effektiv förvaltning och en stabil prissättning.

#### **KUNDTJÄNST**

Inför bildandet av det nya affärsområdet stod det klart att det fanns behov av en egen kundtjänst inom Logistik. Verksamheten ställer krav på specialkun-

skaper och ett brett kontaktnät för att på bästa sätt lösa kundernas transportbehov och sedan årsskiftet 2008/2009 har Logistik därför en egen kundtjänst.

#### **FÖRTULLNING OCH SPEDITION**

Inom speditorsverksamheten fortsatte arbetet med att effektivisera processerna. De två senaste projekten är elektronisk exportklarering från Finland samt exportklarering av gods från Sverige till Åland. De olika effektiviseringsåtgärder som vidtagits de senaste åren har haft önskad effekt – verksamhetsårets ökning av förtullningsuppdrag har hanterats med oförändrad personalstyrka.

#### **UTMANINGAR 2010**

Posten Åland Logistiks strategi är att växa organiskt genom att ge ett bättre kundbemötande, att erbjuda kunderna en högre kvalitet samt att ha en effektivare hantering av information som berör logistikprocessen. För att lyckas med detta lanseras under året ett nytt system för fraktbokningar på internet. Tjänsteutbudet kompletteras därtill under våren med frystransporter.



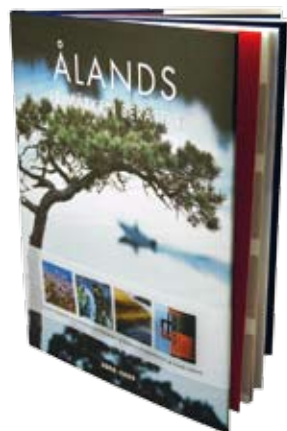
A handwritten signature in black ink that reads "Dan Johansson".

Dan Johansson  
Affärsområdeschef Posten Åland Logistik

# Posten Åland .. FRIMÄRKEN



Omsättning i miljoner euro



Martti Ahtisaari, Thorvald Stoltenberg,  
Anita Häggblom

## NYCKELTAL 2009: NYCKELHÄNDELSE 2009:

- Omsättning: 2,9 miljoner euro
- Antal anställda: 19 personer
- Antal abonnenter: 34 645
- Ålands frimärken firade 25 år.
- Utgivning av Martti Ahtisaaris frimärke.
- Samarbete med Macao.
- Samutgivning i projektet Preserve the Polar Regions and Glaciers.
- Utgivning av böckerna "Ålands frimärken berättar 2008–2009" samt "Ålands frimärken 25 år".

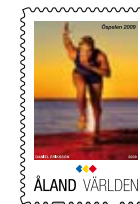
## FRIMÄRKSUTGIVNINGAR 2009



Elektriciteten 100 år 22.1



Biografverksamheten  
100 år 6.4



Mina frimärken 27.6



Ny gräns, ny tid 22.1



Europa – Astronomi 8.5



Naturmiljöer 16.9



Remmare, ryska systemet 2.2



Dykning 8.5



Mitt Åland 27.9



Åländska författare 21.3



Passagerarfärjor 1.6



Julen 9.10

**Under hela året firade Posten Åland Frimärken att det gått 25 år sedan Åland fick sina alldeles egna frimärken! Satsningarna på nya marknader fortsatte och ett förhoppningsvis långvarigt och lukrativt samarbete inleddes med Macao i Asien.**

Posten Åland Frimärken ska sälja åländska frimärken och samlarprodukter över hela världen, effektivt och lönsamt, samt ge Posten Åland god vinst och PR. Genom frimärkena marknadsförs Åland världen runt. Frimärkena fungerar också som en viktig symbol för självstyrelsen.

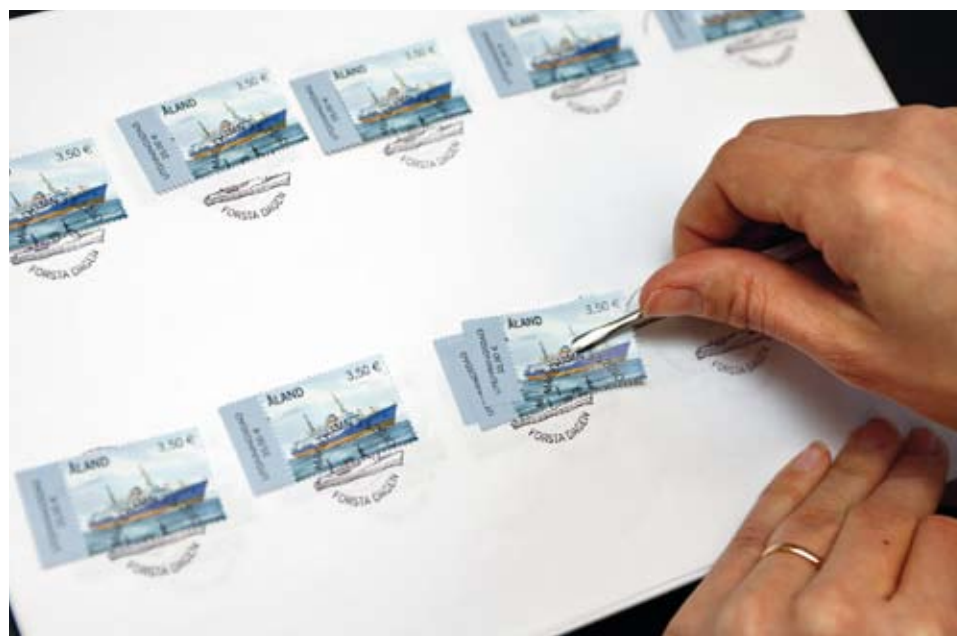
Verksamheten är indelad i två sektioner, försäljning och produktion. Försäljningen sköter försäljningskampanjer, marknadsföring och mässdeltagande samt förmedlar information om Åland och om åländska frimärken. Produktionen bearbetar frimärkena till olika samlarprodukter samt hanterar kundernas beställningar. För verksamhetens utveckling och ledning ansvarar affärsområdeschef Anita Häggblom.

#### **RESULTATUTVECKLING**

Omsättningen ökade till 2,9 miljoner euro (2,8 miljoner). Förhoppningen är att 2010 kunna se ett trendbrott i abonnemangstatistiken. Jämfört med 2008 förlorade Frimärken 612 färre kunder 2009 och fokus ligger nu på att behålla de befintliga kunderna och årligen minska nettobortfallet. Medelvärdet per beställning ökar årligen och var 28,29 euro under 2009 (26,84 euro år 2008).



Gunilla Häggblom





### ÅLANDS FRIMÄRKEN 25 ÅR

Den 1 mars 2009 hade det gått 25 år sedan Åland fick sina första egna frimärken. Jubileet uppmärksammades i en speciell bok som utkom i slutet av året. Jubileumsboken innehöll, förutom en historisk tillbakablick och texter om bland annat avvikelser på frimärken och tryckmetoder, även många äldre frimärken som inte längre finns till försäljning.

### SAMARBETE MED MACAO

Under 2009 fortsatte Frimärkens satsning på att nå nya marknader. Den asiatiska marknaden har länge varit ett intressant område och från och med slutet av 2009 har Frimärken ett distributörsavtal med Macao. Det innebär att vi säljer och distribuerar Macaos frimärken medan de i sin tur gör detsamma med de åländska frimärkena. Den asiatiska marknaden bearbetades även genom att vi deltog i en mäsas i Hong Kong i maj.

### UTMANINGAR 2010

Marknaden för frimärksprodukter minskar stabilt från år till år. En expansion på nya marknader ska motverka minskningen av kunder på de redan etablerade marknaderna, framförallt Finland, Norden och Europa. För att genomföra denna strategi ska Posten Åland Frimärken hitta samarbetspartners exempelvis på den asiatiska och den ryska marknaden. Under 2010 fortsätter samarbetet med Macao då en samutgivning med temat kyrkofönster äger rum i slutet av augusti.

Frimärken ska bedriva en aktiv produktutveckling för att ligga i framkant vad gäller filatelistiska produkter på den internationella marknaden. En inriktning på samlarmarknaden i stort, det vill säga andra än frimärksrelaterade produkter, ligger inte inom Posten Åland Frimärkens uppdrag.



Anita Häggblom

Anita Häggblom  
Affärsområdeschef Posten Åland Frimärken

### KRISTINE LYBECK SUND, KORRESPONDENT, FRIMÄRKEN

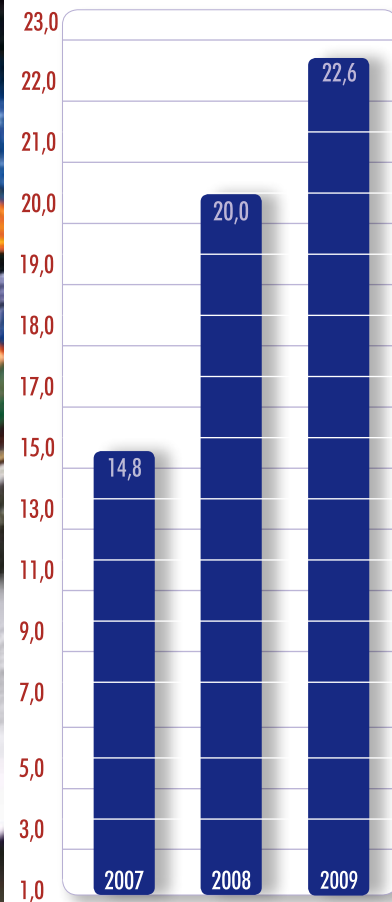
Jag bedriver aktiv telefonsäljning på enskilda produkter och försöker få existerande kunder att köpa mera eller öka sina abonnemang, alternativt stanna kvar med ett mindre abonnemang i stället för att helt avsluta abonnemanget!

Vi försöker alltid tillmötesgå kundens önskemål så långt det är möjligt, och det är oftast möjligt att ge "det lilla extra".



Posten Åland

# PACK & DISTRIBUTION



Omsättning i miljoner euro



## NYCKELTAL

- Omsättning: 22,6 miljoner euro
- Antal anställda: 54 personer
- Producerade försändelser: 23,2 miljoner
- Omsättningsförändring per kundsegment 2008-2009:
  - E-handel: 40 procent
  - Bank/försäkring: 15 procent
  - Förlag: 15 procent

## NYCKELHÄNDELSE

- Pack & Distribution kverterade och postade 680 000 brev i ett och samma jobb. Det var Posten Ålands största enskilda utskick någonsin.
- Samarbete inleddes med Finlands näst största hemelektronikföretag, Verkkokauppa.com.
- Samarbete inleddes med 13 nya företag under året.

### JOCKE NYBERG, SALES MANAGER, PACK & DISTRIBUTION

Det har varit ett roligt år med utveckling på flera olika områden både internt och externt. Vi har till exempel genomfört Posten Ålands genom tiderna största enskilda utskick volymmässigt, vi har implementerat nya kunder och utvecklat försäljningssamarbetet med Pitney Bowes Management Services som är en nyckelpartner för segmentet bank och försäkring.



**Posten Åland Pack & Distribution har under de senaste två åren haft en omsättningstillväxt på nästan 50 procent. Under 2010 inleddes ett samarbete med det finska hemelektronikföretaget Verkkokauppa.com samt med ytterligare 12 nya företag.**

Affärsområdet Pack & Distribution riktar sig till internationella företag med stora volymer post, till vilka vi erbjuder kundunika produktions- och distributionslösningar. Affärsområdet erbjuder i huvudsak tjänster till målgrupperna e-handel, bank och försäkring samt förlag. Produktionen är uppdelad i enheterna plastpackning, varupackning, print och kuvertering samt lager. För verksamhetens utveckling och ledning ansvarar affärsområdeschef Mats Polviander.

#### **RESULTATUTVECKLING**

Affärsområdet Pack & Distribution hade ett mycket framgångsrikt år 2009. Omsättningen växte med 13 procent jämfört med fjolåret trots att lågkonjunkturen medförde minskade volymer inom förlagsverksamheten och därmed kraftigt minskad omsättning inom segmentet förlag. Resultatet för det gångna verksamhetsåret var på samma nivå som fjolåret. Rörelsemarginalen var lägre, främst till följd av ökade kostnader från underleverantörer och distributörer.



Farid Chehrehvani



Sonja Andersson



Christian Johansson



Omsättningen på affärsområdet ökade under året med cirka 2,6 miljoner euro och landade på 22,6 miljoner euro. Det är nytt omsättningsrekord och i linje med våra tillväxtmål. Det var fortsättningsvis kundsegmenten e-handel samt bank och försäkring som under året hade den största tillväxten.

Under 2009 ökade antalet försändelser med 10 procent till 23,2 miljoner (21,2 miljoner). Tillväxten i producerade försändelser fördelas på kundsegmenten e-handel och bank och försäkring medan volymerna inom kundsegmentet förlag minskat kraftigt.

#### **DISTRIBUTIONSLÖSNINGAR**

Under året inleddes samarbete med flera paket- och brevdistributörer. Det här gav möjligheter att erbjuda konkurrenskraftiga distributionslösningar på en allt mer pressad marknad.

#### **UTMANINGAR 2010**

Segmentet e-handel har redan idag en relativt god penetration av den nordiska marknaden och nästa steg är att bearbeta utvalda marknader utanför Norden. Segmentet bank och försäkring har ännu bara skrapat på ytan av den nordiska marknaden och strategin för detta segment är att fokusera på att hitta flera nordiska kunder. Det tredje segmentet, förlag, uppvisar på grund av tidigare ändringar i moms lagstiftningen inte längre någon tillväxt. Så länge ett positivt resultat kan upprätthållas för detta segment fortsätter dock verksamheten.



Mats Polviander  
Affärsområdeschef Posten Åland  
Pack & Distribution

#### **LEIF SJÖBLOM, LAGERCHEF, PACK & DISTRIBUTION**

2009 var ett år med flera nya kunder, både stora och små. Men det var även ett år då verksamheten inte har påverkats av någon byggnation. På så sätt har vi fått tid att jobba in nya arbetsrutiner i våra moderna utrymmen som idag fungerar på ett bra och effektivt sätt.





**ANNA SJÖLUND,  
REDOVISARE, EKONOMI**

Den största händelsen under 2009 var att ekonomiavdelningen i början av året flyttade till Terminalen. Det var positivt att få ett ansikte till alla som man har pratat med i telefonen och mitt arbete har påverkats positivt av att sitta tillsammans med de flesta andra på Posten. Under året har jag också fått flera nya arbetsuppgifter. Bland annat har jag jobbat med många utredningar gällande internkontrollen och det har varit mycket utvecklande.



## Personalen i årsbokslutet

**2009 – Ett år av friskvård, medbestämmande och ledarskap. Så kan man kort förklara året för personalen och personalenheten. Året innebar också att många, i och med att utbyggnaden av Postterminalen blev klar, fick nya arbetsplatser och att den största andelen av de anställda numera arbetar på huvudkontoret i Sviby, Jomala.**

Som en del i arbetet med att samla personalen startade vi under 2009 ett projekt med syfte att öka gemenskapen och kunskapen om de olika verksamhetsområdena inom Posten. Projektet tog sig uttryck i ett antal konkreta aktiviteter som har löpt under hela året.

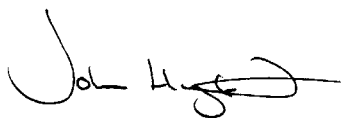
Under våren startades en friskvårdssatsning där vi tog fram en ny och egen typ av friskvårdskupong för de anställda. I utvärderingen av friskvården kan vi konstatera att kupongerna har fungerat mycket bra och andelen som utnyttjar den subventionerade friskvården har ökat markant under 2009. En nyhet var att vi kunde erbjuda subvention även på kulturevenemang för de anställda.

#### **MEDARBETARUNDERSÖKNING MED ARBETSGLÄDJE I FOKUS**

I samarbete med Ennova Consulting genomfördes i maj en stor personalnöjdhetsmätning. Enkäten som togs fram mätte nivån av arbetsglädje och motivation. Resultatet för undersökningen blev i nivå med riksgenomsnittet i Finland och detta måste betraktas som bra då Finland internationellt sett brukar ligga på en hög nivå gällande personalnöjdhetsmätning. Målet är att för varje år höja personalnöjdhetsmätningen och bli ännu bättre i fråga om gemenskap, glädje och motivation på våra arbetsplatser.

#### **LEDARSKAPSUTVECKLING FÖR GEMENSAMMA RAMAR**

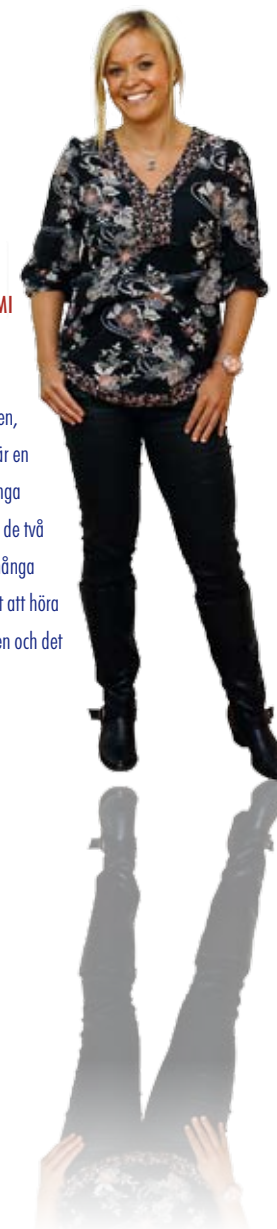
Under våren startade ett ledarskapsutvecklingsprogram med syfte att hjälpa Postens cirka 20 chefer att höja kompetensen individuellt, men också som grupp. Programmet löper över två år och målet är att alla chefer ska lära sig ramarna för hur ledarskapet inom Postens ska fungera. Ledarskapet ska vara gemensamt för hela Posten och cheferna ska agera på samma sätt oavsett verksamhetsområde när det handlar om personalfrågor.



Johan Haglöf  
Personalchef

#### **SOFIE LINDMAN, PERSONALUTVECKLARE, EKONOMI**

Under 2009 hade Posten en stor friskvårdssatsning. Det jag tyckte var mest lyckat med den var stegräknarkampanjen, där många deltog, troligtvis för att det är en träningsform som passar de flesta. Många fick ihop helt otroligt många steg under de två månaderna och det var överraskande många steg som togs totalt. Det var också roligt att höra att många blev sporrade av stegräknaren och det var ju precis det vi ville uppnå!



**IRIS BLOMQVIST,  
STÄDLEDARE, FASTIGHET**

Under 2009 kretsade mycket att mitt arbete kring anpassningen till de nybyggda delarna av Postterminalen. Vi fick omorganisera städningen, vilket jag uppskattade, det är roligt med förändring. Vi är dock vana vid omorganiseringar, inom städningen måste vi vara flexibla i många situationer. Nu ser jag en stor fördel i att i princip hela Postens personal finns på samma ställe.



## Vår miljöpåverkan och våra miljömål

**Posten Ålands miljöpåverkan hänför sig till övervägande del till utsläpp av växthusgaser. Den centrala utgångspunkten för vår miljöstrategi är att bidra till att mildra påverkan av klimatförändringen.**

På våren 2009 anslöt sig Posten som observatör, tillsammans med 25 andra postoperatörer, till PostEurop Greenhouse Gas Reduction Programme (GRH). Målet med programmet är att minska CO<sub>2</sub>-utsläppen med 10 procent till år 2012 (i förhållande till omsättningen, jämförelseår 2007). År 2009 var CO<sub>2</sub>-utsläppen från Posten 417 ton på Åland, en minskning med tre procent från föregående år.

### **POSTEN ÅLANDS MILJÖPOLICY**

Posten Åland tar sitt ansvar för miljön genom att:

- arbeta kontinuerligt för att minska miljöpåverkan från transporter.
- arbeta förebyggande och ta hänsyn till miljöaspekter vid upphandling, tjänsteutveckling och andra förändringar.
- föra en öppen dialog om miljöarbetet med kunder, ägare, leverantörer, allmänhet och andra intressenter.
- utnyttja energi och andra naturresurser effektivt.

De stora skillnaderna mellan 2008 och 2009 gällande energi, avfall och vatten/avlopp beror på att tillbyggnaden vid Postterminalen togs i bruk 2009.

### **MILJÖÅTGÄRDER 2009**

För att förbättra energieffektiviteten vidtogs följande åtgärder under året:

- Användningstider för energikrävande utrustning justerades.
- Utrustning och belysning som tidigare lämnades på dygnet runt stängs nu av då den inte behövs.

Clas-Yngve Kero  
Fastighetschef



MILJÖNYCKELTAL	2009	2008
CO <sub>2</sub> -utsläpp totalt på Åland ton/år	417	430
<b>EGNA FORDON</b>		
Körda kilometer/år	420 611	426 969
CO <sub>2</sub> -utsläpp ton/år	158	163
<b>KÖPTA TRANSPORTER</b>		
Körda kilometer/år	644 225	634 025
CO <sub>2</sub> -utsläpp ton/år	225	220
<b>ENERGI</b>		
Elförbrukning KWh/år	1 613 479	1 467 676
CO <sub>2</sub> -utsläpp ton/år	24	36
Värmeförbrukning KWh/år	1 332 240	845 740
CO <sub>2</sub> -utsläpp ton/år	10	11
Andel förnyelsebar energi	80 %	65 %
<b>AVFALL TON/ÅR</b>		
Under året har sorteringen av avfallet utökats med uppsamling av små-elektronik.	615	600
<b>VATTEN/AVLOPP M<sup>3</sup>/ÅR</b>		
Förbrukningsperioden är 1.10–30.9.	1 555	853





Foto: Istockphoto



## Postens roll i samhället

**Under 2009 fortsatte Posten Åland med en aktiv linje vad gäller idrotts- och kultursponsring på Åland. Miljön har varit ett hett samtalsämne redan under flera år och detta börjar också ta sig uttryck genom sponsorprojekt med miljöengagemang.**

## KULTUR

Posten strävade under 2009 aktivt efter att kunna sponsra olika kulturevenemang på Åland. Under året gavs sponsorstöd till bland annat Mariehamns Ungdomsorkester och Ålands Orgelfestival. Vidare har Posten under året ställt upp för olika föreningar som arrangerat teaterframträdanden, konserter samt varierande former av mässor.

## MILJÖ

Under 2009 samarbetade Posten med Agenda 21 på Åland kring projektet Träd är hjältar. Ett utskick till både privatpersoner och företag på Åland manade till inköp av träd, som sedan ska planteras i länder där det av olika orsaker inte finns så mycket skog. Kampanjen fick både framgång och uppmärksamhet och en utmaning lämnades vidare från Åland till omgivande länder om att genomföra liknande projekt.

## VÄLGÖRENHET

Under sommaren arrangerade motorcykelklubben Kobba Hoppers ett evenemang till förmån för Ålands Barnfond med Posten som en av sponsorerna. Under senhösten genomförde man inom ramen för Rädda Barnen en hjälptransport till fattiga och nödlidande i Baltikum. Posten sponsrade hjälpsändningen genom att låna ut en lastbil och bidra med bränsle för resan.

## IDROTTSSPONSRING

Sponsringsaktiviteterna är fortfarande störst på idrottsidan. Posten gjorde under det gångna året större satsningar bland annat inom herrfotbollen, där IFK Mariehamns A-lag avslutade säsongen i Veikkausligan med en fin fjärdeplats. Även på högsta nivå inom damfotbollen var Posten med och bidrog genom

att sponsra Åland United. Deras satsning bar under det gångna året hela vägen till första platsen i damernas liga. Kenneth och Marcela Sandvik är två styrkelyftare som redan länge varit etablerade på toppnivå inom sina sporter och Posten stöder makarna Sandvik i deras satsning.


Förutom sponsring på högsta nivå inom respektive sport försöker Posten också hitta sponsorprojekt där det finns många aktiva utövare. Några exempel på detta är innebandy, bowling och skidåkning.

Sommarens stora evenemang på Åland var Öspelen, där Posten fungerade som huvudsponsor för den åländska judotrupper. Posten spelade även en viktig roll som samarbetspartner och leverantör av olika tjänster till Öspelen.

Posten är en av huvudsponsorerna till den åländska idrottsgalan, ett evenemang som samlar hela det åländska idrottslivet.

## MOTTAGARE AV JULMÄRKESMEDEL

Posten delar årligen ut överskottet från försäljningen av julmärken till olika välgörande ändamål. Under 2009 valde vi att bevilja julmärkesmedel till Ålands Barnfond för införskaffande av en babysimulator för livräddningsövningar på barn. Även Ålands Sjärräddningssällskap fick julmärkesmedel för införskaffande av en defibrillator till sjöräddningsbåten Rescue PAF, utrustning som tidigare saknats ombord.



Björn Wennström  
Marknadschef

# Styrelsen för Posten Åland Ab

Styrelsen för Posten Åland Ab har under verksamhetsåret 2009 bestått av:

## **AGNETA ERLANDSSON-BJÖRKLUND**

Styrelsemedlem

Födelseår: 1961

Yrke: VD, Ålands Industrihus Ab

Med i affärsverkets styrelse sedan: 12.2.2008

Med i Posten Åland Ab:s styrelse sedan: 2.1.2009



## **ANNA JANSON**

Styrelsemedlem

Födelseår: 1976

Yrke: Ekonomi- och personalchef, Högskolan på Åland

Med i affärsverkets styrelse sedan: 12.2.2008

Med i Posten Åland Ab:s styrelse sedan: 2.1.2009



## **ANDERS INGVES**

Styrelsens ordförande

Födelseår: 1958

Yrke: VD, Ålands Penningautomatförening (PAF)

Med i Posten Åland Ab:s styrelse sedan: 2.1.2009



## **ROBERT LINDFORS**

Styrelsens viceordförande

Födelseår: 1966

Yrke: VD/egen företagare

Med i affärsverkets styrelse sedan: 12.2.2008

Med i Posten Åland Ab:s styrelse sedan: 2.1.2009



## **VERONICA THÖRNROOS**

Styrelsemedlem

Födelseår: 1962

Yrke: Lagtingsledamot

Med i affärsverkets styrelse sedan: 22.8.2003

Med i Posten Åland Ab:s styrelse sedan: 2.1.2009  
Lämnat styrelsen: 23.9.2009

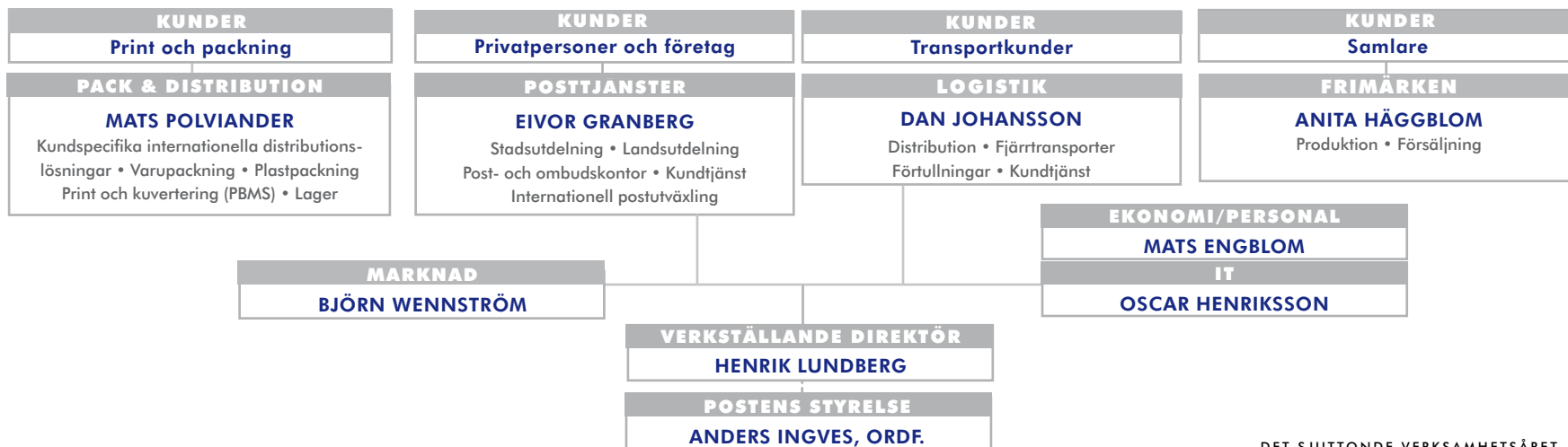


Foto: Kjell Söderlund



Ledningsgruppen: Fr.v: Oscar Henriksson, Mats Polviander, Kenneth Sundholm, Björn Wennström, Eivor Granberg, Johan Haglöf, Dan Johansson, Anita Häggblom, Henrik Lundberg, Mats Engblom

ORGANISATION 31.12.2009



# Bokslut 2009

## INNEHÅLL

<b>STYRELSENS VERKSAMHETSBERÄTTELSE</b>	<b>28</b>
<b>RESULTATRÄKNING</b>	<b>34</b>
<b>BALANSRÄKNING</b>	<b>35</b>
<b>KASSAFLÖDESANALYS</b>	<b>36</b>
<b>NOTER TILL BOKSLUT</b>	<b>37</b>
<b>FEMÅRSÖVERSIKT OCH NYCKELTAL</b>	<b>46</b>
<b>BOKSLUTETS OCH VERKSAMHETSBERÄTTELSENS DATERING OCH UNDERTECKNANDE</b>	<b>47</b>
<b>REVISORSPÅTECKNING</b>	<b>47</b>
<b>REVISIONSBERÄTTELSE</b>	<b>48</b>

## Styrelsens verksamhetsberättelse

### AFFÄRSMILJÖ

Posten Åland Ab inledde sin verksamhet 1.1.2009 då affärsverket Posten Åland ombildades till ett av Ålands landskapsregeringen helägt aktiebolag. Syftet med bolagiseringen var att mot bakgrund av den konkurrensrättsliga utvecklingen inom EU måste Posten Ålands verksamhetsform förändras. Aktiebolagsmodellen är en allmän modell för verksamhet på konkurrensutsatta marknader.

Arbetet med ett nytt postdirektiv för EU:s medlemsstater har pågått inom EU-kommissionen samt på nationell nivå under hela 2009, ett arbete som ska leda till avreglering av postmarknaden från 1.1.2011. Det nya postdirektivet kommer att ha långtgående följder för postverksamheten inom de europeiska länderna, men i skrivande stund är de slutliga ramarna inte klara.

Affärsområdet Pack & Distribution har under 2009 haft en gynnsam utveckling både avseende omsättning och antal nya kunder. Efter att Posten Åland under våren uppmärksammats i nationell media ökade antalet förfrågningar från fastländska företag markant.

Den 1 januari 2009 delades det tidigare affärsområdet Leverans upp i två nya affärsområden, Posttjänster och Logistik. De två nya affärsområdena ska tydligare kunna fokusera på utvecklingsbehoven inom respektive område. Logistik står inför en kraftig expansion där en egen kundtjänst och en specialiserad försäljningsorganisation måste byggas upp medan de traditionella posttjänsterna står inför stora utmaningar till följd av de förändringar som sker i omvärlden inom postområdet.

Posttjänster måste ha en tydlig kostnadsfokusering och rationalisera sin verksamhet så att den anpassas till de föränderliga postvolymerna.

Den 20 juli inledde Posten Åland Logistik trafiken på en ny transportlinje mellan Mariehamn och Åbo. Fraktvolymerna på den nya linjen har vuxit snabbare än väntat och kapaciteten har utökats efterhand för att motsvara efterfrågan.

I början av 2009 kunde all personal från det gamla kontoret i centrala Mariehamn flytta ut till nya kontors- och produktionsutrymmen i Sviby, Jomala, där huvudkontoret befinner sig sedan några år tillbaka. Kvar i centrala Mariehamn finns fortsättningsvis Mariehamns postkontor.

Några väsentliga händelser efter räkenskapsperiodens utgång har inte inträffat som skulle ha haft betydelse för bokslutet.

# OMSÄTTNING OCH RESULTAT

Under verksamhetsåret 2009 ökade Posten Ålands omsättning med 10,9 % från 32,2 miljoner till 35,7 miljoner. Rörelsevinsten ökade med 9,9 % från 2,9 miljoner till 3,2 miljoner. En stor del av ökningen kan tillskrivas tillväxten inom affärsområdet Pack & Distribution samt den pågående satsningen på affärsområdet Logistik.

## NYA AFFÄRSOMRÅDEN

1.1.2009 delades affärsområdet Leverans upp i Posttjänster och Logistik. För att kunna visa jämförelsesiffror har vi utifrån vår redovisning kalkylerat vad omsättningen skulle ha varit för Logistik och Posttjänster under året 2008.

## POSTTJÄNSTER

Omsättningen för affärsområdet har minskat med 0,5 % och uppgick till 8,0 miljoner euro (8,1 miljoner). Posttjänster påverkas märkbart av samhällsutvecklingen, där kommunikation i allt högre grad sker elektroniskt, vilket gör att brevolymer och tidningsolymer minskar.

Brevolymer från fastlandet minskade med 7,2 % från 2,4 miljoner till 2,2 miljoner.

## LOGISTIK

Omsättningen för affärsområdet har ökat med 53,4 % och uppgick till 3,5 miljoner euro (2,3 miljoner). Ökningen kan till stor del tillskrivas den målmedvetna satsningen på affärsområdet, där öppnandet av en ny transportlinje till Åbo är den mest bidragande orsaken.

De lokala transportererna ökade med 4 % trots lågkonjunktur vilket får ses som ett bevis på effektiv förvaltning och en stabil prissättning. Transporterad godsmängd i fjärtrafiken var 33 500 ton fraktdragande vikt. Utkörda paket på Åland var 78 000 stycken (75 000 stycken).

## FRIMÄRKEN

Omsättningen för affärsområdet har ökat marginellt till 2,9 miljoner euro jämfört med förra året som slutade på 2,8 miljoner euro. Under flera år har det varit en kraftig nedgång på antal abonnemang. Under 2009 stabiliserades dock trenden, vilket är resultatet av ett målmedvetet arbete med säljkanalerna.

## PACK & DISTRIBUTION

Omsättningen för affärsområdet har ökat med 13 % och uppgick till 22,6 miljoner euro (20,0 miljoner). Det är fortsättningsvis kundsegmenten e-handel och bank/försäkring som under året haft den största tillväxten. Samtidigt har lågkonjunkturen resulterat i minskade volymer inom förlagsverksamheten.

Antalet producerade försändelser har ökat med 10 % till 23,2 milj (21,2 milj). Tillväxten i producerade försändelser fördelas på kundsegmenten e-handel och bank/försäkring medan volymerna inom kundsegmentet förlag minskat.

Omsättning per affärsområde miljoner euro	2009	2008
Posttjänster	8,0	8,1
Logistik	3,5	2,3
Frimärken	2,9	2,8
Pack & Distribution	22,6	20,0
Eliminering internomsättning	-1,4	-1,0
Posten	35,7	32,2

## INVESTERINGAR OCH FINANSIERING

Under sommarhalvåret färdigställdes etapp 3 av Postterminalen och hela investeringen slutade på 10,6 miljoner euro. Under året har även planeringen av etapp 4 av Postterminalen fortsatt och beräknad byggstart planeras till andra halvåret 2010 förutsatt att rätt marknadsläge föreligger.

Under året köptes ett markområde i anslutning till den egna tomten för att säkerställa framtida byggnationsplaner.

Air Åland, där Posten Åland är en av huvudägarna, hade en nyemission under året och Posten Åland tecknade aktier i nyemissionen och är fortfarande en av huvudägarna.

För att klara det ökade behovet av transporter både internt och externt har Posten Åland investerat i två långtradare med släp.

Den 31 december 2009 hade inte bolaget några långfristiga räntebärande skulder. Investeringarna har gjorts med eget kapital och med nyttjande av en kreditlimit. Soliditeten var 76,6 % jämfört med 76,7 % föregående år.

# RISKER I AFFÄRSVERKSAMHETEN

Under 2009 har Posten Åland tagit fram en riskpolicy och systematiserat riskhanteringen med hjälp av en given modell. Syftet med riskhanteringen är att stöda förverkligandet av organisationens övergripande mål och strategier samt att säkerställa kontinuiteten i verksamheten och bevara bolagets anseende.

Posten Åland exponeras för ett stort antal risker och de har indelats i fyra kategorier för att underlätta hanteringen: affärsrisker, finansiella risker, operativa risker och olycksrisker.

## **AFFÄRSRISKER**

De mest centrala av Posten Ålands affärsrisker är konkurrerande postverks prissättning gentemot Posten Åland, både kortsiktigt och långsiktigt, eftersom en stor del av Posten Ålands affärsverksamhet är beroende av dessa affärer. Över hälften av Posten Ålands omsättning kommer från den delen av verksamheten (Pack & Distribution) som bygger på en lagstiftning om Ålands status i skattesammanhang. Den allt snabbare utvecklingen mot elektronisk kommunikation gör att Posten Åland måste anpassa sin verksamhet till förändringarna i omvärlden och utveckla produkter som ersätter verksamhet där volymer minskar.

En annan risk ligger i konsolideringstrenden inom postväsendet. Posten Åland ser kontinuerligt över sina egna processer och anpassar produkterna i rätt strömmar samt etablerar kontakter med nya operatörer.

## **OPERATIVA RISKER**

Posten Ålands affärssystem ligger som grund för hela verksamheten och ett eventuellt avbrott leder till intäktsbortfall. Detta föranleder en ständig utveckling av mjukvaran och hårdvaran. Då Posten Åland även har många produktionsmaskiner finns ständigt risken att kritiska delar i maskiner går sönder, varvid produktionen fördröjs. Risken hanteras genom back-up-planer för varje maskin och utbildning av personalen.

När Posten Ålands verksamhet blir mer komplex och volymerna växer så ökar även risken för att den interna kontrollen inte växer i samma takt. Utveckling och revidering av den interna kontrollen sker hela tiden för att minska risken.

## **OLYCKSRISKER**

Den mest väsentliga olycksrisken ligger i en katastrofal brand i Postterminalen. Nödvändiga åtgärder i form av utveckling av befintliga larmsystem planeras för att minimera risken.

## **FINANSIELLA RISKER**

Kreditrisker för Posten Ålands kundfordringar föreligger i de fall att Posten Åland har stora kunder som står för en stor del av omsättningen. Posten Åland arbetar för ett mera omfattande kundbestånd och arbetar även kontinuerligt med kunduppföljning och analys av kundernas kreditvärdighet.



# MILJÖ

Posten Ålands miljöpåverkan hänför sig till övervägande del till utsläpp av växthusgaser och den centrala utgångspunkten för Posten Ålands miljöstrategi är att minska dessa utsläpp. Under 2009 antogs en miljöpolicy av styrelsen.

År 2009 var CO<sub>2</sub>-utsläppen från Posten Åland 417 ton (430). I förhållande till omsättningen minskade utsläppen med 12 % från föregående år.

Transporterna utgör en mycket viktig del av Posten Ålands verksamhet och är utan tvekan det område som miljöarbetet starkt fokuserar på. Det är viktigt att vid upphandling av nya fordon prioritera miljöanpassning, att uppmuntra till bränslesnål körning och att främja en effektiv ruttplanering för att minska koldioxidutsläppet. Även el- och fjärrvärmeförbrukningen i fastigheten i Sviby är en viktig del att fokusera på, eftersom en sparsam och ansvarsfull energihushållning ger även stora kostnadsinbesparingar.

Miljönyckeltal	2009	2008
<b>Koldioxid</b>		
CO <sub>2</sub> -utsläpp totalt på Åland ton/år	417	430
CO <sub>2</sub> -utsläpp/anställd ton/år	1,8	1,8
<b>Energi</b>		
Elförbrukning KWh/år	1 613 479	1 467 676
Värmeförbrukning KWh/år	1 232 240	845 740
Andel förnyelsebar energi	68 %	65 %
I talen ingår förbrukningsuppgifter för egna fastigheter samt uppskattning av hyresfastigheter.		
Avfall ton/år	615	600
Vatten/avlopp m <sup>3</sup> (Förbrukningsperioden är 1.10-30.9.)	1 555	853

De stora skillnaderna mellan 2008 och 2009 gällande energi, avfall och vatten/avlopp beror på att tillbyggnaden vid Postterminalen togs i bruk 2009. Investeringar i miljöskydd har inte gjorts under året.

# ORGANISATION OCH PERSONAL

## PERSONALSTRUKTUR

Per 31.12 sysselsatte Posten Åland 235 personer (242 personer). Bolagets personal omräknat till årsarbeten uppgick till 215,1 personer (213,6 personer).

Anställda per 31.12.2009	Antal	Årsarbeten	Medelanställningsår	Medelålder
Posttjänster	109,0	9,2	13,8	42,7
Logistik	27,0	29,8	10,9	45,0
Frimärken	20,0	19,1	16,8	47,4
Pack & Distribution	54,0	52,9	5,3	38,0
Staber & Ledning	25,0	24,0	7,9	40,3
Totalt	235,0	215,1	10,9	42,7

## BELÖNINGSSYSTEM

Posten Ålands belöningsystem grundar sig på det egna tjänste- och arbetskollektivavtalet (TAKA). För samtliga anställda ingår en allmän resultatlön som varierar mellan 0 och 3,5 % av den intjänade lönen för året. Utfallet beror på tre faktorer: rörelsevinst, produktivitet och omsättning. För år 2009 blev utfallet 2,7 % vilket motsvarar 136 095 euro och för 2008 var procenten 2,2 % vilket motsvarar 115 929 euro. 32 personer (28 personer) inom Posten Åland har därutöver en rörlig lönedel, som utgör mellan 5 och 22 % av totala årslönen, beroende på befattning. Befattningar berättigade till rörlig lönedel är antingen befattningar med försäljningsansvar eller någon form av resultatansvar. Den rörliga lönedelen faller ut om budgetmål och projektmål uppnås. Posten Ålands styrelse slår fast ramarna för den rörliga lönedelen i samband med budgetarbetet varje år. För 2009 betalades 207 426 euro ut i rörlig lön (181 520 euro).

### PERSONALSTYRNING

Posten Åland arbetar med ett nytt system för styrning av all typ av belöning (total kompensation). Arbetet pågår i samarbete med fackliga representanter. Kollektivavtalets lönebilagor motsvarar idag nämligen inte de krav man bör kunna ställa på ett modernt belöningsystem.

### UTVECKLING AV PERSONAL, KUNSKAPER OCH REKRYTERING

Under året genomfördes fyra heldagsseminarier för samtliga chefer. Detta ingår i ett projekt av ledarskapsutveckling som går ut på att höja kompetensen inom ledarskap för alla Posten Ålands chefer, individuellt och i grupp.

Inom affärsområdena har olika utbildningsinsatser gjorts i form av bland annat säljutbildningar och projektledning.

Utbildningskostnad per årsarbete var 74 euro (248 euro)

Rekrytering	2009	2008
Antal lediga jobb (ej sommarjobb)	5	16
Totalt antal sökande	94	243
Medelantal sökande per jobb	18,8	15,2

### VÄLMÅENDE I ARBETET

I februari 2009 införde Posten Åland friskvårdskuponger vilka fungerar som betalningsmedel för motion, massage och kulturevenemang. Nytt för 2009 var att kultur började räknas som en skattefri förmån.

I slutet av maj 2009 gjordes en medarbetarundersökning på Posten Åland. Posten Åland fick en svarsfrekvens på 84 % där alltså 163 av 193 medarbetare deltog i undersökningen.

### ARBETSHÄLSA OCH SÄKERHET

Under hösten har en genomgång och analys av befintlig företagshälsovård utförts. Syftet har varit att ta fram ett nytt upplägg med en tydlig struktur för hela företagshälsovården.

### JÄMSTÄLLDHET

I oktober 2009 antogs en handlingsplan mot mobbning och sexuella trakasserier. I denna klargörs vad mobbning och sexuella trakasserier är och hur vi förebygger och åtgärdar vid eventuella händelser. I december antog styrelsen en jämställdhets- och mångfaldsplan för Posten Åland. Planen innehåller Posten Ålands policy gällande jämställdhet och mångfald och en beskrivning av jämställdhetsläget.

Jämställdhet (nyckeltal)	Män (%)	Kvinnor (%)
Anställda	40,6	59,4
Enhetschefer	58,3	41,7
Stabschefer	100,0	0,0
Affärsområdeschefer	50,0	50,0

## UTSIKTER FÖR ÅR 2010

De senaste årens trend med ökande omsättning kommer att avmattas 2010. De hårt pressade marginalerna inom affärsområdet Pack & Distribution medför att nästa års resultat inte kommer att vara på samma nivå som 2009. Den förväntade volymökningen inom Logistik och de rationaliseringsvinster som fortfarande finns att göra inom Posttjänster bidrar dock till att bromsa resultatnedgången. Inom affärsområdet Frimärken har internationella projekt påbörjats i syfte att bromsa nedgången i antalet abonnenter. Genom personalrationaliseringar har Frimärken anpassat sig efter de sjunkande volymerna och resultatet förväntas vara på samma nivå som 2009.

Utrymmena för Pack & Distribution och kundernas lager kommer att vara fullt utnyttjade under 2010 och följande utbyggnadsetapp av terminalen i Sviby är under planering.

## BOLAGETS AKTIE OCH ÄGANDE

Posten Åland Ab ägs av Ålands landskapsregering. Bolagets aktiekapital utgörs av 10 000 000 euro. Antalet aktier är 10 000 aktier som sinsemellan är lika värda. Bolaget innehar inte några egna aktier och har inte kapitallån.

## BOLAGSSTÄMMOR

Posten Åland Ab:s första ordinarie bolagsstämma hölls den 2 januari i bolagets huvudkontor i Sviby. Vid stämman valdes styrelseordförande, styrelsemedlemmar och revisorer. En extra bolagsstämma hölls den 16 juni 2009 på Rödhamn. Vid stämman togs beslut om en utbetalning från fonden för fritt eget kapital.

## STYRELSE, LEDNING OCH REVISORER

Styrelsen består av ordförande Anders Ingves samt medlemmarna Robert Lindfors, Agneta Erlandsson-Björklund och Anna Janson. Veronica Thörnroos var medlem i styrelsen fram till 23.9.2009. Det finns inte några suppleanter. Styrelsen har sammankommit till 13 protokollförda möten.

Bolagets verkställande direktör är Henrik Lundberg. Vice verkställande direktör är Dan Johansson. Revisorer är CGR Leif Hermans och GRM Erika Sjölund.

Bolaget har inte några låneförbindelser, säkerheter och ansvarsförbindelser eller andra ansvar med närstående.

## STYRELSENS FÖRSLAG TILL VINSTDISPOSITION

Posten Åland Ab:s utdelningsbara vinstmedel uppgår till 11 687 837,93 euro, varav 1 960 778,35 euro utgörs av räkenskapsperiodens vinst. Under verksamhetsåret har en extra bolagsstämma beslutat om en utbetalning från fonden för fritt eget kapital på 1 000 000 euro.

Styrelsen föreslår förutom den redan beslutade utbetalningen även för bolagsstämman, att de utdelningsbara vinstmedlen disponeras på följande sätt:

- som dividend utbetalas 100 euro/aktie, det vill säga sammanlagt 1 000 000,00 euro
- i det fria egna kapitalet kvarlämnas 10 687 837,93 euro.

Inga väsentliga förändringar har inträffat i bolagets ekonomiska situation efter räkenskapsperiodens slut och det solvenstest som avses i 13:2 § aktiebolagslagen inverkar inte heller på den föreslagna vinstutdelningen.

# Resultaträkning

RESULTATRÄKNING (1000-euro)	NOT	1.1. - 31.12.09	1.1. - 31.12.08
<b>Omsättning</b>	2	<b>35 704,7</b>	<b>32 185,9</b>
Övriga rörelseintäkter	3	108,6	246,0
Material och tjänster	4	-19 479,9	-17 067,4
Personalkostnader	5	-8 354,0	-8 006,3
Avskrivningar	6	-1 197,2	-837,8
Övriga rörelsekostnader	7	-3 562,8	-3 591,6
<b>Rörelsevinst</b>		<b>3 219,5</b>	<b>2 928,8</b>
Finansiella intäkter och kostnader	8	-1,3	-127,6
<b>Vinst före bokslutsdispositioner och skatter</b>		<b>3 218,1</b>	<b>2 801,2</b>
Bokslutsdispositioner	9	-900,2	
Inkomstskatt	10	-357,2	
<b>Räkenskapsperiodens vinst</b>		<b>1 960,8</b>	<b>2 801,2</b>

## Balansräkning

AKTIVA (1000-euro)	Not	31.12.2009	31.12.2008
<b>Bestående aktiva</b>			
Immateriella tillgångar	11	177,1	154,7
Materiella tillgångar	12	21 294,4	20 509,9
Placeringar	13	1 389,2	1 276,3
<b>Bestående aktiva totalt</b>		<b>22 860,7</b>	<b>21 941,0</b>
<b>Rörliga aktiva</b>			
Omsättningstillgångar	14	24,1	23,1
Långfristiga fordringar		6,0	4,0
Kortfristiga fordringar	15	5 410,4	5 678,76
Kassa och bank		874,3	1 499,4
<b>Rörliga aktiva totalt</b>		<b>6 314,9</b>	<b>7 205,2</b>
<b>Summa aktiva</b>		<b>29 175,6</b>	<b>29 146,2</b>
<b>PASSIVA (1000-euro)</b>			
<b>Eget kapital</b>	16		
Aktiekapital (grundkapital)		10 000,0	5 281,1
Fonden för fritt eget kapital		9 727,1	13 596,3
Räkenskapsperiodens vinst		1 960,8	2 801,2
<b>Eget kapital totalt</b>		<b>21 687,8</b>	<b>21 678,8</b>
Akkumulerade bokslutsdispositioner	17	900,2	
<b>Främmande kapital</b>			
Kortfristigt främmande kapital	18	6 587,8	7 467,59
<b>Främmande kapital totalt</b>		<b>6 587,6</b>	<b>7 467,59</b>
<b>Summa passiva</b>		<b>29 175,6</b>	<b>29 146,2</b>

AFFÄRSVERKSAMHETENS KASSAFLÖDE (1 000-euro)	2009	2008
Erhållna betalningar för försäljning	35 971,8	34 764,5
Erhållna betalningar för övriga rörelseintäkter	108,6	246,0
Betalda rörelsekostnader	- 32 276,7	- 27 322,7
Affärsverksamhetens kassaflöde före finansiella poster och skatter	3 803,7	7 687,9
Betalda räntor från affärsverksamheten	- 9,3	- 208,2
Erhållna räntor från affärsverksamheten	8,1	80,6
<b>Affärsverksamhetens kassaflöde (A)</b>	<b>3 802,5</b>	<b>7 560,4</b>
<b>Investeringarnas kassaflöde</b>		
Investeringar i materiella och immateriella tillgångar	- 2 004,0	- 7 278,1
Överlåtelseinkomster från materiella och immateriella tillgångar	6,5	0,1
Förlust vid försäljning från materiella och immateriella tillgångar	- 8,4	- 11,4
Investeringar i aktier och andelar	- 112,9	102,3
Överlåtelseinkomster från övriga aktier och andelar		77,1
Betalt vid tecknandet av tilläggs pension på grund av bolagisering	- 954,1	
<b>Investeringarnas kassaflöde (B)</b>	<b>- 3 072,9</b>	<b>- 7 110,0</b>
<b>Finansieringens kassaflöde</b>		
Bildandet av UBV Posten Åland Ab	2,5	
Betalda dividender och övrig vinstutdelning	- 1 000,0	- 264,0
Direkta skatter	- 357,2	
<b>Finansieringens kassaflöde (C)</b>	<b>- 1 354,7</b>	<b>- 264,0</b>
<b>Förändring av likvida medel (A+B+C) ökning (+) / minskning (-)</b>	<b>- 625,1</b>	<b>186,4</b>
Likvida medel vid räkenskapsperiodens början	1 499,4	1 313,0
Likvida medel vid räkenskapsperiodens slut	874,3	1 499,4
	- 625,1	186,4

## 1. REDOVISNINGSPRINCIPER

**REDOVISNING**

Posten Åland Ab inledde sin verksamhet den 1.1.2009 då Posten som affärsverk upphörde med sin verksamhet. I bokslutet presenteras jämförelsesiffror från affärsverkstidens sista bokslut per 31.12.2008.

**IMMATERIELLA OCH MATERIELLA TILLGÅNGAR**

Vid fastställandet av avskrivningsprinciper för immateriella och materiella tillgångar bland bestående aktiva som är underkastade förslitning har en på förhand uppgjord avskrivningsplan använts.

De planenliga avskrivningarna har beräknats linjärt och är baserade på de immateriella och materiella tillgångarnas ekonomiska verkningstid.

För anskaffningar gjorda under år 2009 har avskrivningarna beräknats per användningsdag på anskaffningsutgiften.

Avskrivningstiderna är:

Immateriella rättigheter	5 år
Övriga utgifter med lång verkningstid	5 år
Byggnader	40 år
Byggnaders tekniska anordningar	10 år (tidigare 5 år)

Lätta konstruktioner	5 år
Dataanläggningar	3 år
Maskiner och inventarier	5 år
Tunga fordon	7 år
Övriga materiella tillgångar och tunga maskiner	10 år

Anskaffningar, vilkas anskaffningsutgift är mindre än 2 500 euro, har kostnadsförts direkt vid anskaffningstidpunkten.

**OMSÄTTNINGSTILLGÅNGAR**

Omsättningstillgångarna upptas i enlighet med fifo-principen till anskaffningsutgiften.

**JÄMFÖRBARHET AV INFORMATION FRÅN FÖREGÅENDE RÄKENSKAPSPERIOD**

Posten Ålands styrelse antog under 2009 en ny avskrivningsplan där avskrivningstiden för byggnaders tekniska anordningar förlängts till 10 år, vilket har haft en resultathöjande effekt på 89 949 euro.

**POSTER I UTLÄNDSK VALUTA**

Tillgångar och skulder i utländsk valuta har omräknats till euro enligt bokslutsdagens kurs.

2. OMSÄTTNING (1 000-euro)	2009	2008
Posttjänster	8 035,6	8 076,0
Logistik	3 480,7	2 268,4
Frimärken	2 922,8	2 849,3
Pack & Distribution	22 626,0	20 014,5
Eliminering internomsättning	-1 360,5	-1 022,4
<b>Omsättning totalt</b>	<b>35 704,7</b>	<b>32 185,9</b>
<b>3. ÖVRIGA RÖRELSEINTÄKTER (1 000-euro)</b>		
Försäljningsvinster från anläggningstillgångar	10,6	177,7
Övrigt	98,0	68,3
<b>Övriga rörelseintäkter totalt</b>	<b>108,6</b>	<b>246,0</b>
<b>4. MATERIAL OCH TJÄNSTER (1 000-euro)</b>		
Inköp under räkenskapsperioden	924,2	500,2
Distributionstjänster/porton	12 685,4	10 261,2
Övriga köpta tjänster	5 870,2	6 306,0
<b>Material och tjänster totalt</b>	<b>19 479,9</b>	<b>17 067,4</b>
<b>5. PERSONALKOSTNADER (1 000-euro)</b>		
Löner och arvoden	6 875,6	6 465,0
Pensionskostnader	1 123,8	1 201,8
Övriga lönebikostnader	354,6	339,5
<b>Personalkostnader totalt</b>	<b>8 354,0</b>	<b>8 006,3</b>
Antal anställda omräknat till heltidstjänster	215,1	213,6
Uppgifter om ersättningar till nyckelpersoner i bolaget finns under not 22. Uppgifter om personalens belöningsystem samt uppgifter om personal i ledande ställning finns under styrelsens verksamhetsberättelse. Personalens pensionssystem hör till det privata ArPL.		
<b>6. AVSKRIVNINGAR (1 000-euro)</b>		
Immateriella rättigheter	16,8	14,0
Övriga utgifter med lång verkningstid	17,0	11,5
Byggnader och konstruktioner	545,4	396,0
Maskiner och inventarier	605,9	410,9
Övriga materiella tillgångar	12,0	5,3
<b>Avskrivningar totalt</b>	<b>1 197,2</b>	<b>837,8</b>



7. ÖVRIGA RÖRELSEKOSTNADER (1 000-euro)	2009	2008
Hyror	106,9	292,3
Övriga kostnader	3 455,9	3 299,4
<b>Övriga rörelsekostnader totalt</b>	<b>3 562,8</b>	<b>3 591,6</b>
<b>8. FINANSIELLA INTÄKTER OCH KOSTNADER (1 000-euro)</b>		
Dividendintäkter	0,7	0,7
Ränteintäkter	7,3	77,9
Övriga ränte- och finansiella intäkter		1,9
Nedskrivningar av finansiella värdepapper		-202,5
Ränte- och övriga finansiella kostnader	-9,3	-5,7
<b>Finansiella intäkter och kostnader totalt</b>	<b>-1,3</b>	<b>-127,6</b>
<b>9. BOKSLUTSDISPOSITIONER (1 000-euro)</b>		
Förändring av avskrivningsdifferens	900,2	
<b>Bokslutsdispositioner totalt</b>	<b>900,2</b>	
<b>10. INKOMSTSKATT (1 000-euro)</b>		
Räkenskapsperiodens skatt	357,2	
<b>Inkomstskatt totalt</b>	<b>357,2</b>	
<b>11. IMMATERIELLA TILLGÅNGAR (1 000-euro)</b>		
Immateriella rättigheter		
Anskaffningsutgifter 1.1.	464,9	597,7
Ökningar	20,5	7,7
Minskningar		-140,5
Anskaffningsutgifter 31.12.	485,3	464,9
Ackumulerade avskrivningar 1.1.	-430,8	-557,3
Korrigerig ackumulerade avskrivningar vid avyttring		140,5
Avskrivningar under räkenskapsperioden	-16,8	-14,0
Ackumulerade avskrivningar 31.12	-447,6	-430,8
<b>Bokföringsvärde 31.12.</b>	<b>37,8</b>	<b>34,1</b>

Övriga utgifter med lång verkningstid (1 000-euro)	2009	2008
Anskaffningsutgifter 1.1.	99,7	14,4
Ökningar	81,4	85,2
Anskaffningsutgifter 31.12.	181,1	99,7
Akkumulerade avskrivningar 1.1.	-24,7	-13,2
Avskrivningar under räkenskapsperioden	-17,0	-11,5
Akkumulerade avskrivningar 31.12.	-41,7	-24,7
<b>Bokföringsvärde 31.12.</b>	<b>139,4</b>	<b>74,9</b>
<b>Förskottsbetalningar/pågående utveckling</b>		<b>45,7</b>
<b>Immateriella tillgångar totalt</b>	<b>177,1</b>	<b>154,8</b>
<b>12. MATERIELLA TILLGÅNGAR (1000-euro)</b>		
<b>Markområden</b>		
Anskaffningsutgifter 1.1.	378,8	378,8
Ökningar	114,8	
<b>Bokföringsvärde 31.12</b>	<b>493,6</b>	<b>378,8</b>
<b>Byggnader och konstruktioner</b>		
Anskaffningsutgifter 1.1	19 681,1	9 486,5
Ökningar	445,6	10 202,7
Minskningar		-8,1
Anskaffningsutgifter 31.12.	20 126,7	19 681,1
Akkumulerade avskrivningar 1.1.	-1 971,0	-1 583,1
Korrigerig ackumulerade avskrivningar vid avyttring		8,1
Avskrivningar under räkenskapsperioden	-545,4	-396,0
Akkumulerade avskrivningar 31.12.	-2 516,4	-1 971,0
<b>Bokföringsvärde 31.12.</b>	<b>17 610,3</b>	<b>17 710,1</b>

Maskiner och inventarier (1 000-euro)	2009	2008
Anskaffningsutgifter 1.1.	7 047,3	6 147,9
Ökningar	998,6	1 435,8
Minskning	-29,4	-536,4
Anskaffningsutgifter 31.12.	8 016,5	7 047,3
Ackumulerade avskrivningar 1.1.	-4 668,1	-4 776,1
Korrigerig ackumulerade avskrivningar vid avyttring	21,4	519,0
Avskrivningar under räkenskapsperioden	-605,9	-410,9
Ackumulerade avskrivningar 31.12.	-5 252,6	-4 668,1
<b>Bokföringsvärde 31.12.</b>	<b>2 763,9</b>	<b>2 379,3</b>
<b>Övriga materiella tillgångar</b>		
Anskaffningsutgifter 1.1.	58,2	58,2
Ökningar	128,0	
Anskaffningsutgifter 31.12.	186,2	58,2
Ackumulerade avskrivningar 1.1.	-37,6	-32,2
Avskrivningar under räkenskapsperioden	-12,0	-5,3
Ackumulerade avskrivningar 31.12.	-49,6	-37,6
<b>Bokföringsvärde 31.12.</b>	<b>136,6</b>	<b>20,7</b>
<b>Förskottsbetalning/pågående nyanläggning</b>	<b>289,9</b>	<b>21,1</b>
<b>Materiella tillgångar totalt</b>	<b>21 294,4</b>	<b>20 509,9</b>

Småanskaffningar som har kostnadsförts vid anskaffningstidpunkten: 81,6 euro (64,7 euro)

13. PLACERINGAR (1 000-euro)	Ägoandel %	Antal	Nom-värde	Bokf-värde	Vinst/förlust enligt senaste bokslut	Eget kapital enligt senaste bokslut
------------------------------	------------	-------	-----------	------------	--------------------------------------	-------------------------------------

#### Andelar i ägarintresseföretag

Industrifastighets Ab Fabriksg. 8	31,9	31 224	63,0	254,3	0	197,5
-----------------------------------	------	--------	------	-------	---	-------

#### Övriga aktier och andelar

Air Åland Ab	17,2	22 950		313,9		
Bostadsaktiebolaget Torggatan 4	19,5	415	0,3	686,9		

#### Övriga fordringar

Anslutningsavgifter				84,2		
Kapitallån Air Åland				50,0		

14. OMSÄTTNINGSTILLGÅNGAR (1000-euro)	2009	2008
Material och förnödenheter	24,1	23,1
<b>Omsättningstillgångar totalt</b>	<b>24,1</b>	<b>23,1</b>

15. KORTFRISTIGA FORDRINGAR (1000-euro)	2009	2008
Kundfordringar	4 526,5	4 710,8
Övriga fordringar	516,9	624,8
Resultatregleringar	367,0	343,1
<b>Kortsiktiga fordringar totalt</b>	<b>5 410,4</b>	<b>5 678,8</b>

16. EGET KAPITAL (1 000-euro)	2009	2008
Bundet eget kapital		
Grundkapital postverk 31.12.08		5 281,1
Aktiekapital 1.1	2,5	
Apportemission vid bildandet av aktiebolaget	9 997,5	
– insättning gamla grundkapitalet	5 281,1	
– överfört från fonden för fritt eget kapital	4 716,4	
Aktiekapital 31.12	10 000,0	
Bundet eget kapital totalt	10 000,0	5 281,1
Fritt eget kapital		
Fonden för fritt eget kapital 1.1	13 596,3	10 366,5
– överfört för apportemissionen till aktiekapital	-4 716,4	
– överfört vinstmedel	2 801,2	3 493,8
– utbetalt till landskapsregeringen av 2008 års vinst		-264,0
– utbetalt till landskapsregeringen av fonden för fritt eget kapital	-1 000,0	
– utbetalt tecknandet av tilläggspension på grund av bolagisering	-954,1	
Fonden för fritt eget kapital 31.12	9 727,1	13 596,3
Vinstmedel 1.1.	2 801,2	3 493,8
– överfört till fonden för fritt eget kapital	-2 801,2	-3 493,8
Räkenskapsperiodens vinst	1 960,8	2 801,2
Fritt eget kapital totalt	11 687,8	16 397,5
<b>Eget kapital totalt</b>	<b>21 687,8</b>	<b>21 678,6</b>

17. ACKUMULERADE BOKSLUTSDISPOSITIONER (1000-euro)	2009	2008
Avskrivningsdifferans	900,2	
<b>Akkumulerade bokslutsdispositioner totalt</b>	<b>900,2</b>	
<b>18. KORTFRISTIGT FRÄMMANDE KAPITAL (1 000-euro)</b>		
Erhållna förskott	862,1	878,1
Leverantörsskulder	3 710,9	4 742,6
Övriga skulder	312,2	618,3
Resultatregleringar	1 702,3	1 228,6
<b>Kortfristigt främmande kapital totalt</b>	<b>6 587,6</b>	<b>7 467,6</b>
<b>19. GIVNA SÄKERHETER OCH ANSVARSFÖRBINDELSER (1000-euro)</b>		
Limit och en bankgaranti för vilka en fastighetsinteckning givits som säkerhet		
Limit	2 900,0	
Tullgaranti	66,0	
Given fastighetsinteckning	4 500,0	
<b>Belopp som ska betalas inom ramen för leasingavtal (1000-euro)</b>		
Förfaller till betalning under nästa räkenskapsperiod	39,5	11,2
Förfaller till betalning senare	36,8	10,9
<b>Totalt</b>	<b>76,3</b>	<b>22,1</b>

#### Fastighetsinvesteringar (1 000-euro)

Bolaget är skyldigt att justera de mervärdesskatteavdrag som bolaget har gjort för en år 2008 färdigställd fastighetsinvestering, om fastighetens skattepliktiga användning minskar under justeringsperioden. Det sista justeringsåret är år 2017. Ansvarets maximibelopp är 1 868,5 euro.

#### 20. RÄTTEGÅNGAR OCH TVISTER

Posten Åland har inget olöst tvistemål som påverkar utången av bokslutet.

#### 21. REVISORERNAS ARVODEN (1 000-euro)

	2009	2008
Revision	21,9	22,0
Rådgivning	3,1	
<b>Arvoden totalt</b>	<b>25,0</b>	<b>22,0</b>

#### 22. ERSÄTTNINGAR TILL NYCKELPERSONER (1 000-euro)

Henrik Lundberg, VD	154,7	140,3
Övriga ledningsgruppsmedlemmar	548,2	532,8
Styrelseordförande	11,6	1,3
Övriga styrelseledamöter	23,6	6,3
<b>Ersättningar till nyckelpersoner totalt</b>	<b>738,0</b>	<b>680,7</b>

FEMÅRSÖVERSIKT OCH NYCKELTAL (1 000-euro)	2009	2008	2007	2006	2005
Omsättning	35 704,7	32 185,9	26 706,0	23 120,3	22 505,0
Rörelsevinst	3 219,5	2 928,8	3 393,4	1 805,7	1 686,5
Rörelsemarginal	9,0 %	9,1 %	12,7 %	7,8 %	7,5 %
Avkastning på eget kapital	13,2 %	13,7 %	20,1 %	12,4 %	11,7 %
Avkastning på investerat kapital	14,5 %	14,3 %	20,7 %	12,6 %	12,1 %
Soliditet	76,6 %	76,7 %	78,6 %	78,5 %	77,4 %
Nettoskldsättningsgrad (gearing)	-4,0 %	-6,9 %	-6,9 %	-12,9 %	-4,4 %
Investeringar	2 116,9	7 175,8	3 903,6	780,8	2 976,0
- i % av omsättningen	5,9 %	22,3 %	14,6 %	3,4 %	13,2 %
Dividendutdelning*/Utdelning	2 000,0	264,0		334,0	3 000,0
Personal under året (medeltal)	215,1	213,6	224,1	226,3	236,4
Personalkostnader	8 354,0	8 006,3	8 016,0	7 427,0	7 500,3

\*) För år 2009, styrelsens förslag till bolagsstämman, 1 000 000 euro. Under 2009 har även en utbetalning på 1 000 000 från fonden för fritt eget kapital gjorts.

#### DEFINITION AV NYCKELTAL

##### Avkastning på eget kapital (ROE) =

(Resultat före skatter – inkomstskatter)/Eget kapital (i genomsnitt under året)

##### Avkastning på investerat kapital =

(Resultat före skatter + ränte- och övriga finansiella kostnader)/Balansomslutning - räntefria skulder (i genomsnitt under året)

##### Soliditet =

Eget kapital/(Balansomslutning - erhållna förskott)

##### Nettoskldsättningsgrad (gearing) =

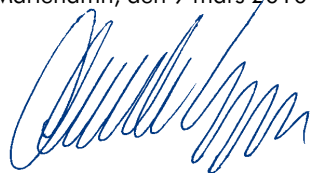
(Räntebärande skulder - likvida medel)/Eget kapital



# Bokslutets och verksamhetsberättelsens datering och undertecknande

Bokslutet och verksamhetsberättelsen undertecknas:

Mariehamn, den 9 mars 2010



ANDERS INGVES, STYRELSEORDFÖRANDE



ANNA JANSSON



ROBERT LINDFORS



AGNETA ERLANDSSON-BJÖRKLUND



HENRIK LUNDBERG, VD

## Revisorspåteckning

Över utförd revision har idag avgivits berättelse

Mariehamn, den 9 mars 2010



LEIF HERMANS, CGR



ERIKA SJÖLUND, GRM

## TILL POSTEN ÅLAND AB:S BOKLAGSSTÄMMA

Vi har granskat Posten Åland Ab:s bokföring, bokslut, verksamhetsberättelse och förvaltning för räkenskapsperioden 1.1.2009–31.12.2009. Bokslutet omfattar balansräkning, resultaträkning, finansieringsanalys och noter till bokslutet.

### Styrelsens och verkställande direktörens ansvar

Styrelsen och verkställande direktören ansvarar för upprättandet av bokslutet och verksamhetsberättelsen och för att de ger riktiga och tillräckliga uppgifter i enlighet med i Finland ikraftvarande stadganden och bestämmelser gällande upprättande av bokslut och verksamhetsberättelse. Styrelsen svarar för att tillsynen över bokföringen och medelsförvaltningen är ordnad på behörigt sätt och verkställande direktören för att bokföringen är lagenlig och medelsförvaltningen ordnad på ett betryggande sätt.

### Revisorns skyldigheter

Revisorn skall utföra revisionen enligt god revisionssed i Finland och utgående från detta ge ett utlåtande om bokslutet och verksamhetsberättelsen. God revisionssed förutsätter att yrkesetiska principer iaktas och att revisionen planeras och utförs så att man uppnår en rimlig säkerhet om att bokslutet eller verksamhetsberättelsen inte innehåller väsentliga felaktigheter och att medlemmarna i styrelsen och verkställande direktören har handlat i enlighet med aktiebodelagen.

Med revisionsåtgärderna vill man försäkra sig om att de belopp och den övriga information som ingår i bokslutet och verksamhetsberättelsen är riktiga. Valet av åtgärder grundar sig på revisorns omdöme och bedömning av risken för att bokslutet eller verksamhetsberättelsen innehåller en väsentlig felaktighet på grund av oegentligheter eller fel. Vid planeringen av nödvändiga granskningsåtgärder beaktas även den interna kontrollen som inverkar på upprättandet och presentationen av bokslutet och verksamhetsberättelsen. Därutöver bedöms bokslutets och verksamhetsberättelsens allmänna form, principerna för upprättandet av bokslutet samt de uppskattningar som ledningen gjort vid upprättandet av bokslutet.

Revisionen har utförts i enlighet med god revisionssed i Finland. Enligt vår mening har vi utfört tillräckligt med för ändamålet tillämpliga granskningsåtgärder för vårt utlåtande.

### UTLÅTANDE

Enligt vår mening ger bokslutet och verksamhetsberättelsen riktiga och tillräckliga uppgifter om bolagets ekonomiska ställning samt om resultatet av dess verksamhet i enlighet med i Finland ikraftvarande stadganden och bestämmelser gällande upprättande av bokslut och verksamhetsberättelse. Uppgifterna i verksamhetsberättelsen och bokslutet är konfliktfria.

Mariehamn den 15 mars 2010



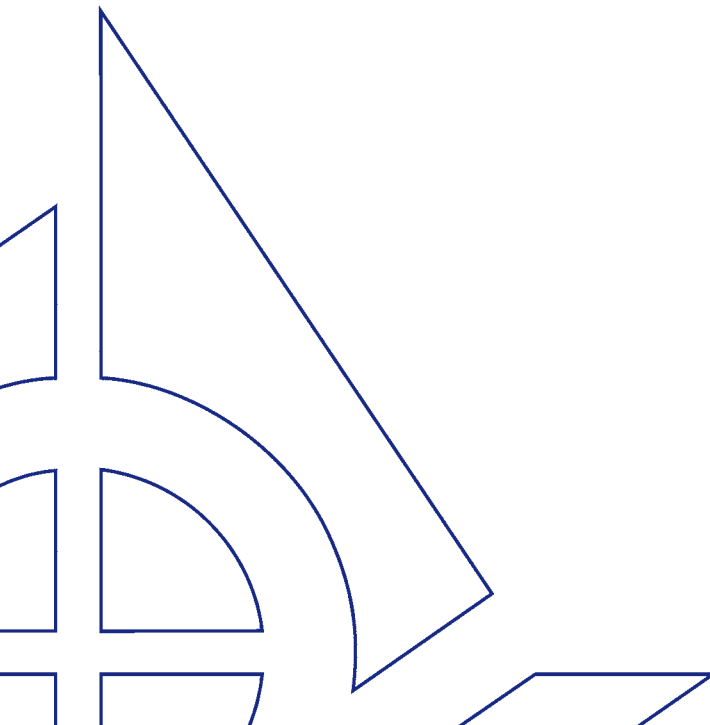
LEIF HERMANS, CGR

Torggatan 5  
22100 Mariehamn



ERIKA SJÖLUND, GRM

Torggatan 5  
22100 Mariehamn



**posten.ax**

POSTEN ÅLAND AB, PB 1000, AX-22111 MARIEHAMN, ÅLAND  
Telefon: 6360 Fax: 636 608 E-post: [brev@posten.ax](mailto:brev@posten.ax)